



新冠肺炎疫情防控知识培训

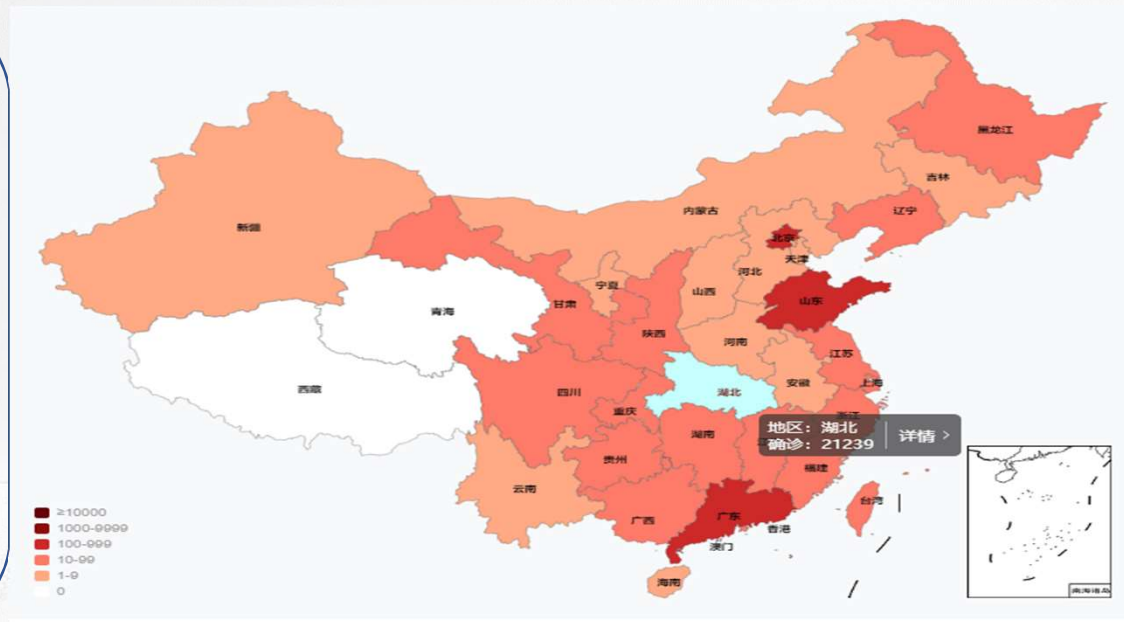
临床医学院预防医学教研室

职工篇

2020.03

2019年12月以来，湖北省武汉市陆续发现了多例新型冠状病毒感染的肺炎患者，随着疫情的蔓延，我国其他地区及境外也相继发现了此类病例。

截止2020年3月8日，
全国累计确诊病例
数80864例，累计
死亡病例3100例。
四川累计确诊病例
539例，死亡3例。





1

新冠肺炎防控的相关文件

2

传染病防控的有关知识

3

新冠肺炎的相关知识

4

新冠肺炎防控的有关知识



1

相关文件

中华人民共和国国家卫生健康委员会公告 (2020年第1号2020年1月20日)

- ✓将新型冠状病毒感染的肺炎纳入《中华人民共和国传染病防治法》规定的乙类传染病，并采取甲类传染病的预防、控制措施。
- ✓将新型冠状病毒感染的肺炎纳入《中华人民共和国国境卫生检疫法》规定的检疫传染病管理。

1月24日，四川启动重大突发公共卫生事件一级响应；

2月7日，省教育厅：疫情响应不解除不返校，物资保障不充分不开学，措施落实不到位不开课；

2月25日，联防联控机制《关于依法科学精准做好新冠肺炎疫情防控工作的通知》；

2月26日起，将疫情防控应急响应级别由突发公共卫生事件一级响应调整为二级响应；

学校自2020年1月23日开始
在各级领导机构的坚强领导
和具体指导下开展新冠肺炎
疫情防控阻击战、总体战。

四川中医药高等专科学校文件

川医专办〔2020〕3号

关于成立新型肺炎 防控工作领导小组的通知

各部门、学院：

为加强新型肺炎防控工作，统筹力量，在做好

四川中医药高等专科学校文件

川医专医〔2020〕1号

四川中医药高等专科学校 关于切实做好新型冠状病毒感染的肺炎 疫情防控工作的通告

各部门，各学院：

为有效应对新型冠状病毒感染的肺炎疫情，
根据省教育厅、市教育和体育局决策部署，结合

四川中医药高等专科学校

川医专办〔2020〕10号

关于加强新冠肺炎疫情防控培训的通知

部门、学院：

四川中医药高等专科学校

川医专办〔2020〕9号

四川中医药高等专科学校 关于2020年春季学期延期开学事宜的通知

各部门、学院，全体师生：

为坚决贯彻执行市委、市政府关于应对新型冠状病毒感染肺

绵阳市教育和体育局

绵教体办〔2020〕24号

绵阳市教育和体育局 关于加强新冠肺炎疫情防控培训的通知

防治总则：早发现、早报告、早隔离、早治疗。

✓结合实际，建立快速反应机制，成立学校新型冠状病毒感染的肺炎疫情防控工作领导小组，建立健全工作小组，保证各项措施的落实。

✓迅速建立新型冠状病毒感染的肺炎疫情防控工作信息通报制度，要主动、公开、透明，绝不允许瞒报、迟报、漏报。

✓发现疫情后，坚决实行隔离措施。



2

传染病防控的相关知识

1. 什么是传染病

5. 传染病的流行过程

2. 传染病相关法律法规

6. 传染病的预防和管理

3. 传染病的种类

7. 传染病的治疗

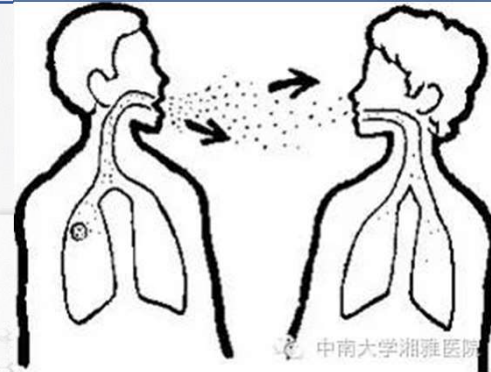
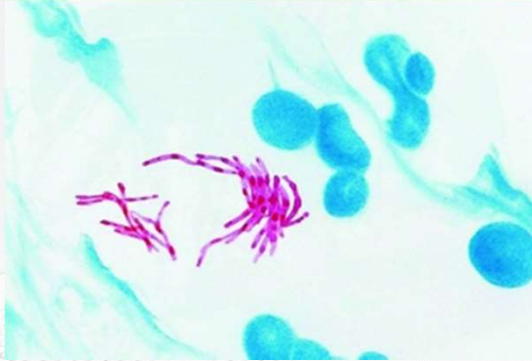
4. 传染病的感染过程

8. 学校常见的传染病

1.什么是传染病

传染病：指由**病原体**感染人体或动物后产生的**具有传染性**、**且在一定条件下**可造成在**人和/或动物间传播**的疾病。

例：肺结核，结核分枝杆菌，经呼吸道、消化道、皮肤传播人和/或牛



2.传染病相关法律法规

中华人民共和国传染病防治法（主席令第十七号）

中华人民共和国传染病防治法实施办法（卫生部令第17号）

中华人民共和国国境卫生检疫法（主席令第八十三号）（2018修正本）

中华人民共和国国境卫生检疫法实施细则(国务院令第574号)

突发公共卫生事件应急条例（国务院令第376号）（2011年修正本）

学校卫生工作条例（国家教育委员会令第10号、卫生部令第1号）

2.传染病相关法律法规

- **公共场所卫生管理条例实施细则**（卫生部令第80号）
- **生活饮用水卫生监督管理办法**（建设部、卫生部令第53号）
- **消毒管理办法**（卫生部令第27号）（2017修订本）
- **可感染人类的高致病性病原微生物菌（毒）种或样本运输管理规定**（卫生部令第45号）
- **医疗废物管理行政处罚办法**（卫生部、国家环境保护总局令第21号）
- **中华人民共和国国境口岸卫生监督管理办法**（2011年修正本）
- **病媒生物预防控制管理规定**（2010-01-01生效）

3. 传染病的种类

分类依据

(1) 中华人民共和国传染病防治法

(2) 中华人民共和国国境卫生检疫法

(3) 主要传播途径

3. 传染病的种类

(1) 依据中华人民共和国传染病防治法分为：

甲类传染病

- **鼠疫、霍乱**
- **强制**管理传染病

乙类传染病

- 传染性非典型肺炎、艾滋病等
- **严格**管理传染病

丙类传染病

- 流行性感冒、流行性腮腺炎等
- **监测**管理传染病

3. 传染病的种类

(1) 中华人民共和国传染病防治法

甲类传染病 对此类传染病发生后**报告疫情的时限**，对病人、病原携带者的**隔离、治疗方式**以及**疫点、疫区的处理**，均**强制执行**。

乙类传染病 对此类传染病，要**严格按照有关规定和防治方案**进行**预防和控制**。

丙类传染病 按**国务院卫生行政部门规定的监测管理方法**进行**管理**。

3. 传染病的种类

(1) 中华人民共和国传染病防治法

● **乙类传染病**：对其中的**传染性非典型肺炎、炭疽中的肺炭疽和人感染高致病性禽流感**，采取**甲类传染病的预防、控制措施**。

● **其他乙类传染病和突发原因不明的传染病**需要采取**甲类传染病的预防、控制措施**的，由国务院卫生行政部门及时报经国务院批准后予以公布、实施。

3. 传染病的种类

(1) 中华人民共和国传染病防治法

● **上述规定以外的其他传染病**，根据其暴发、流行情况和危害程度，需要列入乙类、丙类传染病的，由国务院卫生行政部门决定并予以公布。

◆发现**甲类传染病**和**乙类传染病中的肺炭疽、传染性非典型肺炎**，或发现**其他传染病和不明原因疾病暴发**时，应于**2小时内**将传染病报告卡通过网络报告；未实行网络直报的责任报告单位应于**2小时内**以最快的通讯方式（电话、传真）向当地县级疾病预防控制机构报告，并于**2小时内**寄送出传染病报告卡。

◆对**其他乙、丙类传染病**病人、疑似病人和规定报告的传染病病原携带者在诊断后，实行网络直报的责任报告单位应于**24小时内**进行网络报告；未实行网络直报的责任报告单位应于**24小时内**寄送出传染病报告卡。

◆ **上述规定以外的其他传染病**，根据其暴发、流行情况和危害程度，需要列入乙类、丙类传染病的，由国务院卫生行政部门决定并予以公布。

◆ 国务院卫生行政部门**根据传染病暴发、流行情况和危害程度**，可以**决定增加、减少或者调整乙类、丙类传染病病种**并予以公布。

中华人民共和国国家卫生健康委员会公告

发布时间：2020-01-20 来源：疾病预防控制局



2020年第1号

经国务院批准，现公告如下：

一、将新型冠状病毒感染的肺炎纳入《中华人民共和国传染病防治法》规定的乙类传染病，并采取甲类传染病的预防、控制措施。

二、将新型冠状病毒感染的肺炎纳入《中华人民共和国国境卫生检疫法》规定的检疫传染病管理。

特此公告。

中华人民共和国国家卫生健康委员会

2020年1月20日

3. 传染病的种类

(2) 依据中华人民共和国国境卫生检疫法分为

检疫传染病

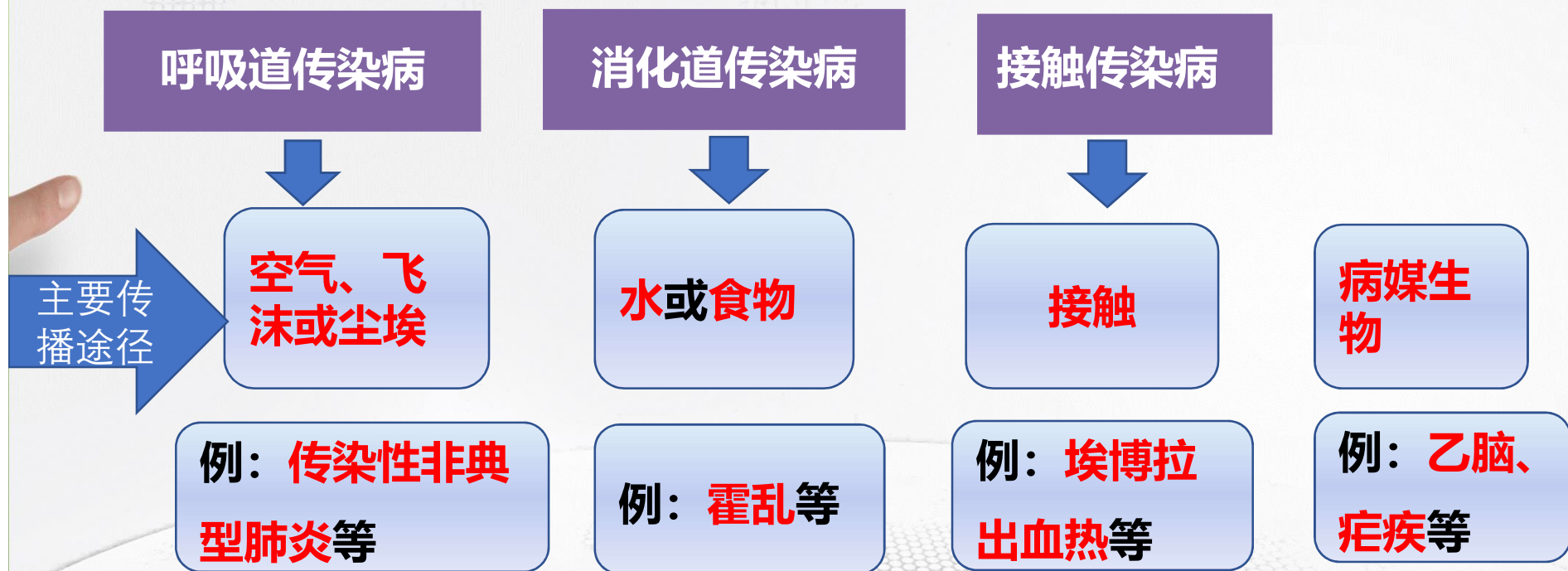
- 鼠疫、霍乱、黄热病
以及国务院确定和公布的其他传染病

监测传染病

- 由国务院卫生行政部门确定和公布

3. 传染病的种类

(3) 依据主要传播途径分为：



4. 传染病的感染过程

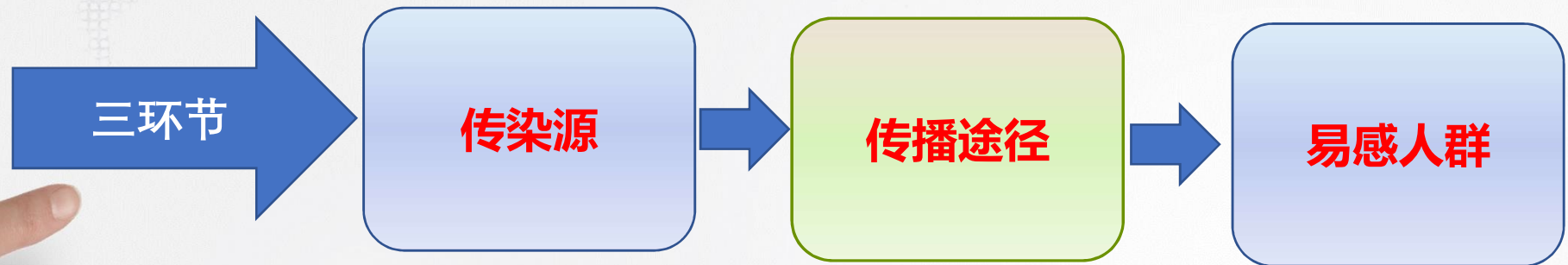
(1) **感染**：病原体侵入机体，与机体之间的相互作用、相互斗争的过程。

(2) 感染过程的**表现**：

- 病原体被消灭或排出体外
- 病原体携带状态
- 隐性感染
- 潜伏性感染
- 显性感染

5. 传染病的流行过程

流行过程：传染病在**人群**中发生、发展、转归的过程。



“三环节”称为传染病流行过程的**生物学基础**。

5. 传染病的流行过程



传染源

能够散播病原体的人或动物叫传染源。



易感人群

对某种传染病缺乏免疫力而容易感染该病的人群叫易感人群。

传播途径

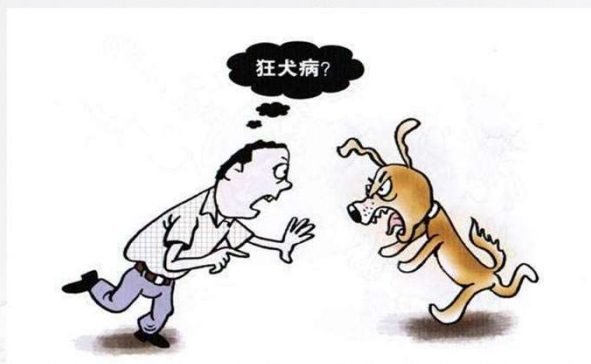
病原体离开传染源到达健康人所经过的途径叫传播途径，如空气传播、饮食传播、生物媒介传播等。

5. 传染病的流行过程

(1) 传染源

指体内有病原体生长繁殖并能排出体外的人或动物。

◆包括：**病人、病原携带者、隐性感染者、受感染的动物。**



5. 传染病的流行过程

(2) 传播途径

指病原体从传染源体内排出，到达易感者之前在外界所经历的道路。

空气、飞沫或尘埃

水、食物、苍蝇

手、用具、玩具

吸血昆虫

体液、血液

土壤、疫水

5. 传染病的流行过程

1) 呼吸道传播特点

- ① 病例集中而且连续发生;
- ② 潜伏期短的疾病可形成暴发或流行;
- ③ 可出现周期性和季节性升高现象, 一般以冬春季多见;
- ④ 病例常以儿童为主;
- ⑤ 流行的强度常与人群的免疫状况、生活水平、居住条件密切相关。

5. 传染病的流行过程

2) 消化道传播特点

- ① 水源被污染可引起暴发或流行;
- ② 病原体在水和食物中的存活时间、水源和食物被污染的程度和范围、居民卫生习惯等，均可影响疾病的扩散。



➡ 粪-口途径传播：
所以要主要个人卫生

➡ 日常接触：
和甲肝患者保持距离

➡ 食物传播：
食品要高温加热，杜绝生吃、半生吃



5. 传染病的流行过程

3) 接触传播特点

- ◆ **直接接触：**①一般呈散在性病例；②可在家庭中传播；③个人卫生习惯不良者易发生。
- ◆ **间接接触：**①散在发病，很少流行，可在家庭或同住者之间传播；②个人卫生习惯不良、卫生条件较差地区发病率较高；③流行过程缓慢，四季皆可发生病例，无明显季节高峰；④加强传染源管理和严格消毒制度可以减少病例发生。

5. 传染病的流行过程

4) 病媒传播特点

◆ 以医学媒介生物为中间宿主

- ①有严格的季节性和地区性；
- ②有明显的职业特点；
- ③发病具有年龄特点，病例多集中于儿童或新迁入疫区的易感者；
- ④一般无人直接感染人的病例。

5. 传染病的流行过程

(3) 人群易感性

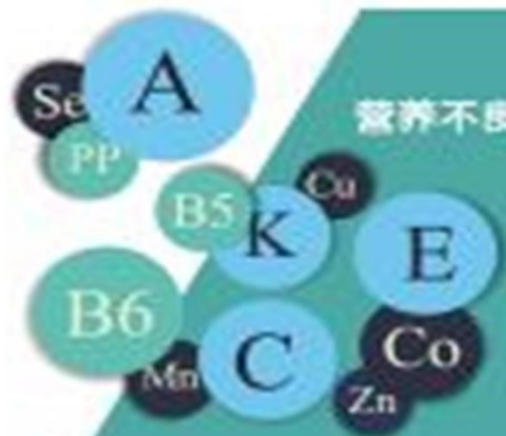
人群作为一个整体对传染病容易感染的程度

易感者：对某一传染病缺乏特异性免疫力的人。

易感者在某一特定人群中的**比例**决定该**人群的易感性**。

◆**升高：**易感人口免疫力的自然消退或免疫人口的减少、易感人口输入（增加）等。

◆**降低：**计划免疫；流行后或隐性感染后免疫人口的增加；人群生活条件的改善，健康水平提高，非特异性免疫力的增强等。



营养不良人群



风湿免疫疾病

过度劳累的人群

居住环境通风不好



6. 传染病的预防和管理

(1) 管理传染源

(2) 切断传播途径

(3) 保护易感人群

6. 传染病的预防和管理

(1) 管理传染源

1) 早发现、早诊断

2) 严格执行传染病疫情报告制度

3) 隔离和治疗传染源

4) 对病原携带者的管理

5) 对传染病接触者的管理

6. 传染病的预防和管理

1) 早发现、早诊断

2) 严格执行传染病疫情报告制度

◆《中华人民共和国传染病防治法》（2013年6月29日修订）规定传染病进行分类管理和报告制度。

✓甲类传染病（也称为强制管理传染病）：鼠疫、霍乱，强制管理。

✓乙类传染病（也称为严格管理传染病）：艾滋病、病毒性肝炎等，严格管理。

✓丙类传染病（也称为监测管理传染病）：流感、手足口病等，监测管理。

6. 传染病的预防和管理

3) 隔离和治疗传染源

隔离：将患者置于不能向外传播的条件下，防止病原体扩散。

隔离要求：

- ①甲类传染病和乙类传染病中的肺炭疽、传染性非典型肺炎等，**必须强制隔离治疗。**
- ②其他乙类传染病可住院隔离或在家隔离，按有关规定**严格管理**，直至治愈。
- ③丙类传染病和部分传染源作用不大的传染病（钩端螺旋体病、血吸虫病、疟疾等）患者可**不必隔离**，正常治疗即可。

6. 传染病的预防和管理

4) 对病原携带者的管理

登记、治疗、定期随访、指导督促养成良好的卫生习惯和行为。

不得从事易于使该病传播扩散的职业或工种。

6. 传染病的预防和管理

5) 对传染病接触者的管理

◆ **留验**：将接触者收留在指定场所，限制其活动范围，进行观察、诊断和治疗，主要对于**甲类传染病和乙类传染病中的肺炭疽、传染性非典型肺炎**等的接触者。

◆ **医学观察**：一般**乙类和丙类传染病**的接触者可正常学习和工作，但要接受体检、测量体温、病原学检查和必要的卫生学处理。

6. 传染病的预防和管理

6) 管理动物传染源

根据传染病的性质和动物的经济价值，采取捕杀、隔离、治疗及预防接种措施。

高致病性禽流感



狂犬病



6. 传染病的预防和管理

(2) 切断传播途径

1) 改善卫生条件

2) 加强卫生检疫

3) 对屠宰场的管理

4) 加强血源和血制品管理，防止医源性传播

6. 传染病的预防和管理

1) 改善卫生条件

◆ **消除环境中可能存在的疾病传播因子，是预防传染病的根本措施。**

- ① **加强食品卫生的监督管理，管好水源和粪便。**
- ② **呼吸道传染病流行期尽量少去公共场所，公共场所应做好通风消毒等。个人养成良好的卫生习惯。**
- ③ **改善环境卫生，杀灭传播媒介。**

6. 传染病的预防和管理

2) 加强卫生检疫

国境口岸，国境卫生检疫机关，出入境，卫生检查

国内，卫生主管部门，染疫地区，卫生检查



6. 传染病的预防和管理

3) 对屠宰场（生鲜活禽市场）的管理

动物预防接种，定期牲畜检查

专职卫生检疫人员

禁止病死动物肉上市

防止熟食受污染

6. 传染病的预防和管理

4) 加强血源和血制品管理，防止医源性传播

加强献血人员管理：《采血供血机构和血液管理办法》

医疗单位：一人一针一管，一次一用一消毒；（**医疗垃圾、污水消毒处理**）



6. 传染病的预防和管理

(3) 保护易感人群

1) 健康教育

2) 预防接种

6. 传染病的预防和管理

1) 健康教育

➤通过有计划、有组织、有系统的社会教育活动，使人们自觉地采纳有益于健康的行为和生活方式，消除或减轻影响健康的危险因素，预防疾病，促进健康，提高生活质量，并对教育效果作出评价。

➤核心是教育人们树立健康意识、促使人们改变不健康的行为生活方式，养成良好的行为生活方式，以减少或消除影响健康的危险因素。



6. 传染病的预防和管理

2) 预防接种

① **人工主动免疫**：用免疫原性物质（疫苗）接种易感者，使机体产生相应病原体的特异性免疫。

◆**计划免疫**：按规定的免疫程序，按计划对应免疫人群进行预防接种，以提高人群免疫水平。是“人工主动免疫”的一种实施形式。

② **人工被动免疫**：通过注射含有特异性抗体的免疫血清或细胞因子等免疫制剂，使机体立即获得特异性免疫

6. 传染病的预防和管理

7. 传染病的治疗

原则：早期隔离治疗，尽可能就近就地治疗。

方法：

- ① 一般支持疗法
- ② 病原疗法（特异性药物）
- ③ 对症治疗
- ④ 中医中药及针灸治疗



3

新冠肺炎的相关知识

三、新冠肺炎的相关知识

1. 病原学特点

2. 流行病学特点

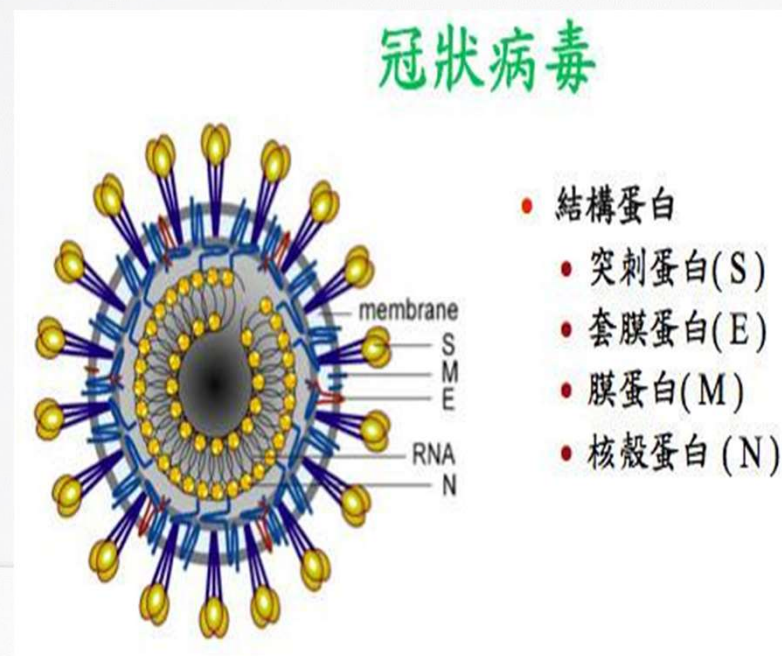
3. 临床特点

4. 主要预防措施

三、新冠肺炎的相关知识

1. 病原学特点

病原体：冠状病毒是一个大型病毒家族，感染者表现从感冒到重症疾病不等，如中东呼吸综合征（MERS）和严重急性呼吸综合征（SARS）。新型冠状病毒是以前从未在人类中发现的冠状病毒新毒株，**比如此次发现的新型冠状病毒2019-nCoV**



三、新冠肺炎的相关知识

1. 病原学特点

冠状病毒对**紫外线**和**热**敏感，56℃ 30 分钟、乙醚、**75%乙醇**、**含氯消毒剂**、过氧乙酸和氯仿等脂溶剂均可有效灭活病毒，氯己定不能有效灭活病毒。



三、新冠肺炎的相关知识

2. 流行病学特点

传染源

传播途径

易感人群

三、新冠肺炎的相关知识

2. 流行病学特点

(1) 传染源

目前，主要是新型冠状病毒感染的肺炎患者，潜伏期和无症状病毒携带者也能传染。

野生动物传染源尚不清楚。



三、新冠肺炎的相关知识

2. 流行病学特点



(2) 传播途径

- ◆ **经呼吸道飞沫传播、接触传播是主要途径。**
- ◆ 在相对封闭的环境中长时间暴露于高浓度气溶胶情况下存在经气溶胶传播可能。
- ◆ **粪口传播待明确**

三、新冠肺炎的相关知识

2. 流行病学特点

(3) 易感人群

- ◆ 人群普遍易感。
- ◆ 老年人（最大90多岁）及有基础疾病者感染后病情较重。
- ◆ 儿童及婴幼儿（最小1个月）也有发病。



三、新冠肺炎的相关知识

2. 临床特点

潜伏期：**1-14天**，一般**3-7天**。

- (1) 临床表现
- (2) 实验室检查
- (3) 胸部影像学



三、新冠肺炎的相关知识

2. 临床特点

(1) 临床表现

- 一般症状包括发热、乏力、干咳、逐渐出现呼吸困难等，部分患者起病症状轻微，可无发热。
- 轻型患者仅表现为低热、轻微乏力等，无肺炎表现。
- 严重者可出现急性呼吸窘迫综合征、脓毒症休克、难以纠正的代谢性酸中毒、出凝血功能障碍等。
- 多数患者症状为轻、中度，预后良好，少数患者病情危重，甚至死亡。

三、新冠肺炎的相关知识

2. 临床特点

(2) 实验室检查

- 发病早期外周血白细胞总数正常或减低，淋巴细胞计数减少，部分患者出现肝酶、肌酶和肌红蛋白增高。
- 多数患者C反应蛋白（CRP）和血沉升高，降钙素原正常。
- 严重者D-二聚体升高、外周血淋巴细胞进行性减少。
- 咽拭子、痰、下呼吸道分泌物、血液等标本：**新型冠状病毒核酸检测。**

三、新冠肺炎的相关知识

2. 临床特点

(3) 胸部影像学



- 早期呈现**多发小斑片影及间质改变**，以肺外带明显。
- 进而发展为**双肺多发磨玻璃影、浸润影**，严重者可出现**肺实变**，胸腔积液少见。



4

新冠肺炎防控的有关知识

四、新冠肺炎的防控知识

(一) 开学前2周

(二) 开学当天

(三) 开学后

(四) 疫情解除

四、新冠肺炎的防控知识

(一) 开学前2周

疫情防控小组

教职员工

学生管理人员

公共场所管理人员

四、新冠肺炎的防控知识

(一) 开学前2周

1.疫情防控小组

(1) **确保信息畅通**：建立健全单位内部、单位与当地疾控部门、医疗机构和服务对象之间的信息联络机制，完善信息收集报送渠道，保证信息畅通。



四、新冠肺炎的防控知识

(一) 开学前2周

1. 疫情防控小组

(2) **落实居家观察措施**：全面排查本单位工作人员出行情况，做好学生出行情况排查工作，并按要求落实居家观察**14天**措施。



四、新冠肺炎的防控知识

(一) 开学前2周

1.疫情防控小组

(3) 实行健康监测：

- 1) 在校区、办公楼、教学楼、工地等处入口设置体温检测点，严格进入人员体温检测，发现体温异常人员及时采取措施。



四、新冠肺炎的防控知识

(一) 开学前2周

1. 疫情防控小组

(3) 实行健康监测：

- 2) 通告教职员工和学生不得前往疫情高发地区（如湖北省）或接触相关人员；疫情高发地区人员暂缓返校；
- 3) 教职员工和学生须汇报自身状况，有可疑症状者及时就医并立即上报疫情防控小组，无可疑症状者赶回学校所在地后，自觉居家观察。

发热（体温高于37.3度）、干咳、乏力、咽痛、胸闷、呼吸困难、恶心呕吐、腹泻、结膜炎、肌肉酸痛等。

四、新冠肺炎的防控知识

(一) 开学前2周

1. 疫情防控小组

(4) 尽早通告教职员工及全体学生：返校时间及注意

事项，如出行尽量不乘坐公共交通工具，注意个人防护，正确佩戴口罩和勤洗手等。

四、新冠肺炎的防控知识

1) 个人卫生

①洗手

②洗澡

- 温水冲洗10~15分钟（耗水不少于50L），可洗去90%左右污染的病原体，如结合肥皂搓洗，消除率可达99%。

③个人生活用品

- 实行专人专用，单独洗涤消毒处理。

④垃圾处理

四、新冠肺炎的防控知识

①洗手

- ✓可除去90%左右的病原体
- ✓采用流水和抗菌液洗手效果更佳。
- ✓饭前便后、到过电梯间等高危区、与人接触、要接触自己面部，特别是鼻孔与眼睛前，都要先洗手。
- ✓要揉搓充分（注意指甲、指缝），用较多水冲洗，然后用医用酒精等消毒液消毒，最后清水清洗。（七步洗手法）

七步洗手法



四、新冠肺炎的防控知识

②垃圾处理

- 设置套有塑料袋并加盖的**专用**垃圾桶。
- 用过的**纸巾、口罩**等放置到专用垃圾桶，每天清理，清理前用含有效氯 500mg/L ~ 1000 mg/L 的**含氯消毒液**喷洒或浇洒垃圾至完全湿润，然后扎紧塑料袋口。

四、新冠肺炎的防控知识

③消毒

A. **消毒定义**：采取**物理**或者**化学**的方法，**消灭**停留在不同的传播媒介物上的**病原体**，使其达到无害化的处理。

B. **目的**：力争在最短的时间内控制传染源、切断传播途径，从而有效地控制传染范围，保护易感人群，阻止和控制传染的发生。



四、新冠肺炎的防控知识

C.消毒方法

物理消毒法

机械消毒 (如掩埋、铲除、水冲等)

热力消毒 (如火烧、煮沸、高压蒸汽灭菌等)

辐射消毒 (紫外线、射线等)

自然消毒 (如通风、日晒等)

化学消毒法

喷洒、熏蒸、气溶胶喷雾、擦拭、浸泡等

四、新冠肺炎的防控知识

消毒剂

按成分分类

含氯
消毒剂
(如
漂白
粉)

醇类
(如
乙醇)

过氧
化物
(如
过氧
乙酸、
过氧
化氢)

碘类
消毒
剂

醛类
(如
甲醛)

胍类
(如
氯己
定)

烷基
化气
体
(如
环氧
乙烷)

季胺
盐
(如
苯扎
溴铵)

其他
(如
高锰
酸钾、
氢氧化
钠)等

四、新冠肺炎的防控知识

消毒 剂

按效果分类

高效 (如**含氯消毒剂**、**过氧化物**、**醛类等**)

中效 (如**醇类**、**碘类等**)

低效 (如**胍类**、**季铵盐类**)

四、新冠肺炎的防控知识

D. 疫情期间日常工作生活消毒

◆采用**紫外线和加热蒸煮**的物理方法

◆**消毒剂选择**：醇类消毒剂**75%乙醇**，烷基化气体如**乙醚**，含氯消毒剂如**漂白粉、氯胺-T**，过氧化物如**过氧乙酸**，一些脂溶性溶剂如**氯仿**等

◆**含氯消毒剂**：指能在水中产生**次氯酸**（具有杀菌活性）的消毒剂。**杀菌谱广，能有效杀灭细菌、病毒、真菌等。**

四、新冠肺炎的防控知识

E.常用消毒剂



①84消毒液



②漂白粉



③含氯消毒片



④其他消毒剂

四、新冠肺炎的防控知识

常用消毒剂——84消毒剂

➤原液有效氯含量5.5 ~ 6.5%，一般建议消毒的有效氯浓度为250 ~ 500mg/L (常规按消毒液原液:水 = 1:100稀释后即有效氯500mg/L)。

物品消毒	推荐浓度 mg/L	推荐稀释比例 原液: 水	参考消毒时间 (min)
餐饮具	500	1:100	10
白色衣物	300	1:160	15
传染病人衣物	500	1:100	10
浴缸、便池	2500~3000	1:18	30
拖把、抹布	600~700	1:80	60
呕吐物、排泄物、分泌物	--	污物:原液=1:5	120
血渍污染物	10000	1:5	30

四、新冠肺炎的防控知识

常用消毒剂——84消毒剂

使用84消毒液**注意**：

- ✓**有效期**，有效氯含量可能不足。
- ✓包括84消毒液在内的有效氯消毒剂（碱性）**和洁厕灵（酸性）不能混用**，否则产生有毒氯气，不仅导致消毒失效，还会**毒害身体**！
- ✓**残留**会对人体产生**危害**，消毒餐具、皮肤、儿童用品等之后，一定要**反复冲洗干净**。
- ✓**刺激性**，消毒实施过程中室内做好**空气通风**。
- ✓原则上小物品尽量用酒精，84消毒液留给**桌、椅、床和地板等**的消毒。

四、新冠肺炎的防控知识

常用消毒剂——漂白粉

- 主要成分是**次氯酸钙**，其**有效氯含量为30 ~ 38%**，溶液浑浊并有沉渣，可以用其上清液进行消毒。
- 1 ~ 3%的漂白粉液用于喷洒或擦拭浴室及厕所，消毒12小时；
- 0.5%的漂白粉液用于消毒餐具、脸盆等。

注意：急性刺激作用，引起咳嗽、流泪、刺激皮肤，家里如果有**哮喘的病人**需注意避免接触。

四、新冠肺炎的防控知识

常用消毒剂——含氯消毒片

- **二氯异氰尿酸钠或三氯异氰尿酸消毒片**
- 固体性质相对比较稳定，利于储存。
- **海格速利Ⅱ型含氯消毒片**：有效氯含量为450~500mg/片
- 用于环境物品、食具等的消毒，可根据不同的消毒对象采用喷洒、浸泡、擦拭等方法。

注意：水溶液稳定性差，需现配现用；有强烈腐蚀性，因此稀释前请尽量戴上手套和口罩。

四、新冠肺炎的防控知识

F. 其他常用消毒剂

医用酒精（75%乙醇）：手与皮肤消毒，不适于衣物等的消毒。

氯己定（洗必泰）：不适合冠状病毒的消毒。

季铵盐类消毒剂（洁尔灭与新洁尔灭）：作用不确定，也不宜使用。

过氧乙酸和过氧化氢类消毒剂：迅速分解成无害物质而不会造成环境污染，大面积、大剂量和长时间连续性消毒首选（或物理消毒方法）。

四、新冠肺炎的防控知识

F.居家生活预防性消毒

①日常可能接触使用的物品表面

- 台面、门把手等：含有效氯250~500mg/L的含氯消毒剂擦拭，用清水洗净；每天至少一次。
- 手机：医用酒精擦拭消毒。

②地面表面

- 用250~500mg/L的含氯消毒剂进行湿式拖地，每天至少一次。

③日常的织物

- 毛巾、衣物、被罩等：用250~500mg/L的含氯消毒剂浸泡1小时，或0.2%过氧乙酸浸泡，或采用煮沸15分钟消毒。

④耐热的物品

- 食具、茶具等：可煮沸15分钟或用250~500mg/L的含氯消毒剂浸泡30分钟后用清水漂洗干净。

⑤宝宝物品

- 奶瓶、奶嘴、碗筷等耐高温物品：煮沸30分钟；
- 不耐热的玩具类物品：75%乙醇（医用酒精）

四、新冠肺炎的防控知识

G.居家疑似患者或密切接触者排出的污染物需实行随时消毒

①呕吐物、排泄物、分泌物

- 可采用专门容器收集，用 84 消毒液按污物与消毒液为1:5的比例混合作用2小时后排入下水道。

②呕吐物、排泄物、分泌物等污染物直接污染地面

- 干毛巾直接覆盖污染物，用1:1稀释的84消毒液浸透作用30分钟后包裹去除污染物，再用1:100稀释的84消毒液擦（拖）布擦（拖）拭被污染表面及其周围（消毒范围为呕吐物周围 2米，建议擦拭2遍）。

③开窗通风或机械通风，处理污染物前应戴医用口罩和橡胶手套。处理完毕应及时淋浴，更换衣服。

四、新冠肺炎的防控知识

H.终末消毒

密切接触者出现明显症状送院治疗后，家居环境应及时由**属地疾控机构**组织进行终末消毒。



四、新冠肺炎的防控知识

1.意外情况处理

大量吸入消毒剂

- 要迅速从有害环境中撤到空气清新处，更换被污染的衣物，洗手和其他暴露皮肤
- 大量接触或有明显不适的要尽快到附近的医院就诊。

皮肤接触高浓度消毒剂

- 及时用大量流动清水冲洗，用淡肥皂水清洗
- 持续疼痛或刺激症状，要在冲洗后就近去专科医院就诊。

眼部接触

- 立即用流动清水持续冲洗不少于15分钟
- 严重的眼部疼痛、畏光、流泪等症状，尽快到附近医院就诊。

伤口的处理

- 小伤口可用医用酒精、碘酒、双氧水等消毒。
- 大伤口可用医用酒精或者2%双氧水紧急消毒处理后，尽快到医院处理。

四、新冠肺炎的防控知识

(一) 开学前2周

1. 疫情防控小组

提前做好应急预案，师生在开学进校门健康监测时发现可疑症状，要隔离观察。

划分好应急区域，设置座椅，准备好防护口罩、手套、消毒液、垃圾袋等物资。

培训相关人员，使其熟悉应急预案，以便发生突发事件能立即处置并报告疫情防控小组。

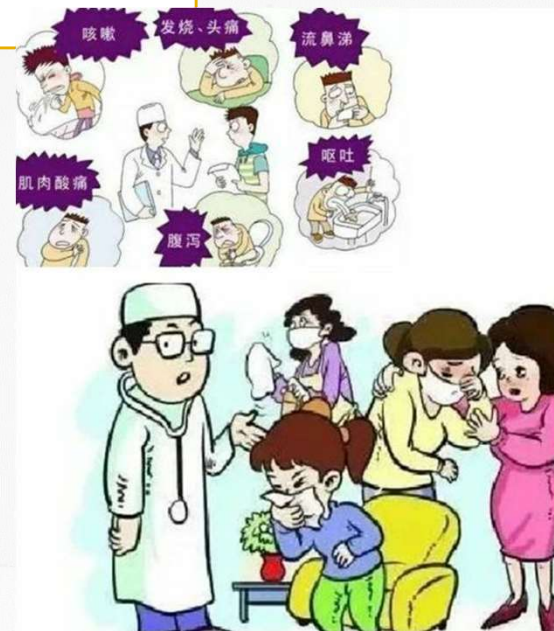


四、新冠肺炎的防控知识

(一) 开学前2周

2. 教职员工

自觉上报相关信息，接受排查，上报个人及家庭成员、住址等信息，逐日上报主要活动场所、体温、症状等情况，有可疑症状者及时就医，并立即上报疫情防控小组。



四、新冠肺炎的防控知识

(一) 开学前2周

2. 教职员工

自外地返回驻地居家观察14天，观察期自返回驻地当天
起算

观察期间出现发热（体温 $\geq 37.3^{\circ}\text{C}$ ）、咳嗽、气促等急性呼吸道感染症状的，要及时向所在单位报告，并积极采取防护措施，到定点医院接受诊治；

观察期满未出现上述症状的，可解除观察，正常上班。



四、新冠肺炎的防控知识

(一) 开学前2周

3. 学生管理人员

尽早通告学生：返校时间及注意事项，如出行尽量不乘坐公共交通工具，推荐乘私家车返校，注意个人防护，正确佩戴口罩、勤洗手、居家消毒等。

七步洗手法



四、新冠肺炎的防控知识

(一) 开学前2周

3. 学生管理人员

提醒在疫区（如湖北省）居住或旅行的学生， 暂缓入学；

提醒其余各地学生， 尽量居家，减少外出，不聚会，不聚餐，不到人员密集的公共场所（如公共浴池、温泉、影院、网吧、KTV、商场、车站、机场、码头、展览馆等）活动；

班主任汇总各班人员情况， 如有可疑症状者要求其及时就医并立即上报疫情防控小组。学生必须按要求如实向辅导员汇报自己的详细情况。



勤洗手



吃熟食



喝净水



加强锻炼



开窗通风



少去人多场所

四、新冠肺炎的防控知识

(一) 开学前2周

4.公共场所管理人员

参照中华人民共和国卫生健康委员会《关于印发公共场所新型冠状病毒感染的肺炎卫生防护指南的通知》（肺炎机制发〔2020〕15号）**做好个人防护。**



四、新冠肺炎的防控知识

(一) 开学前2周

4.公共场所管理人员

在岗期间注意身体状况，当出现可疑症状时，要及时上报疫情防控小组，按规定去定点医院就医，尽量**避免乘坐公交、地铁等公共交通工具**，前往医院路上和医院内应**全程佩戴医用外科口罩**（或其他更高级别的口罩）。



四、新冠肺炎的防控知识

(一) 开学前2周

4.公共场所管理人员

对**有人员进出的公共场所**每日进行**清洁与消毒、通风换气**；

确保场所内**洗手设施**运行正常，**配备速干手消毒剂**；

加强垃圾的分类管理，及时收集并清运，**加强垃圾盛装容器的清洁并定期消毒**；



四、新冠肺炎的防控知识

“高危场所”消毒

- 一些**空气不流通、人员密度较大、人员来往较频密**的“高危地区”，包括**教室、寝室、交通车、电梯间、食堂/餐厅、公共办公室**等地
- 电梯**：**增加清洁消毒频次**，特别是**开关及楼层按键**。可选择**500mg/L含氯消毒剂**擦拭消毒。夜间或非人流高峰期，可打开电梯门进行**彻底通风**。
- 一般情况，对电梯、地面、墙壁表面进行消毒时，应按照**先上后下，先左后右**的方法，依次**喷雾消毒**，地面还可用**湿式拖地法**。消毒剂可选用**含氯消毒剂（1000mg/L）**或者**过氧乙酸（0.2%）**。

四、新冠肺炎的防控知识

“高危场所”消毒

- 设立**应急区域**，以便能及时隔离疑似或确诊病例；
- 在场所内显著区域，开展**防控健康宣教**。



四、新冠肺炎的防控知识

(一) 开学前2周

4.公共场所管理人员

在开学前，提前对本单位各类公共场所（教室、图书馆、食堂、学生宿舍、办公室等）的设施设备进行清洁消毒，保持室内空气流通



四、新冠肺炎的防控知识

(二) 开学当天

疫情防控小组

教职员工

学生管理人员

公共场所管理人员

四、新冠肺炎的防控知识

(二) 开学当天——疫情防控小组

保持信息畅通。

定时联系校门体温监测点，一旦出现可疑症状者，立即采取隔离措施，要求其佩戴口罩、尽量不乘坐公共交通工具到就近医院就诊，体检合格者方能进入。

要求各部门统计教职员工返校情况、学生管理人员统计学生返校情况。

四、新冠肺炎的防控知识

(二) 开学当天——教职工

按时返校

尽量不乘坐公共交通工具，建议步行、骑行或乘坐私家车上下班

如必须乘坐公共交通工具时，务必全程佩戴口罩。途中尽量避免用手触摸公共物品。

四、新冠肺炎的防控知识

(二) 开学当天——教职工

自觉接受体温检测，体温正常可返校工作。

有可疑症状的人员，应主动戴上口罩到就近的医疗机构就诊。

如果有相关疾病流行地区的旅游史，以及发病后接触过什么人，应主动告诉预检分诊医务人员和接诊医师，并配合开展相关调查。



四、新冠肺炎的防控知识

(二) 开学当天——教职工

对办公室进行**清洁和消毒**，**通风换气**，保持室内空气流通。

多人办公时要佩戴口罩，接待外来人员时双方均应佩戴口罩。



四、新冠肺炎的防控知识

(二) 开学当天——教职工

座机电话及常用办公用品保持清洁。

传递纸质文件前后均须洗手；传阅文件时、搭乘电梯时均须佩戴口罩；**建议单人走步梯。**



四、新冠肺炎的防控知识

(二) 开学当天——学生管理人员

通知学生按时返校

- ✓ 尽量不乘坐公共交通工具，建议步行、骑行或乘坐私家车上下学，**私家车不能进入校园**。
- ✓ 如必须乘坐公共交通工具时，务必全程佩戴口罩。途中尽量避免用手触摸公共物品。
- ✓ 协助后勤管理人员做好学生返校体温监测工作。
- ✓ 经学校入口检查无异常情况者方能进入校园。



四、新冠肺炎的防控知识

(二) 开学当天——公共场所管理人员

- 除开学前的措施外，开学当天应**安排尽可能多的人员**进行体检监测，保持校门口通道畅通，防止人员聚集。
- 在校门口**多处间隔一定距离设置体检监测点。**
- 设置明显的公告栏，进行健康宣教，同时标注路线。
- 准备雨棚、遮阳棚、桌椅、垃圾桶等设施，口罩、手套、消毒液、红外测温仪、垃圾袋等物资。
- 对有可疑症状的师生严格登记，并报告疫情防控小组

四、新冠肺炎的防控知识

(二) 开学当天——公共场所管理人员



- 一旦出现可疑症状者，立即采取隔离措施，要求其佩戴口罩、尽量不乘坐公共交通工具到就近医院就诊，体检合格者方能进入。
- 对可疑症状者隔离区域按照污染区进行消毒。

四、新冠肺炎的防控知识

(二) 开学当天——公共场所管理人员

对教室、宿舍、卫生间等学生经常进出的场所定时消毒



四、新冠肺炎的防控知识

(二) 开学当天——公共场所管理人员

加强电梯间、楼梯间、卫生间、会议室、图书室、阅览室等公共场所使用期间的持续性消毒。



四、新冠肺炎的防控知识

(二) 开学当天——公共场所管理人员

做好校车、公务用车等的每日消毒工作，使用后及时对车辆内部和门把手等部位进行清洁消毒。



四、新冠肺炎的防控知识

(二) 开学当天——公共场所管理人员

加强用餐防控；对食堂从业人员进行疫情防控知识培训。

- ✓食品采购、加工制作、供餐等食堂从业人员均应佩戴一次性帽子、口罩、手套。
- ✓使用后的餐具等应清洁后高温消毒。



四、新冠肺炎的防控知识

(二) 开学当天——公共场所管理人员

加强用餐防控；对食堂从业人员进行疫情防控知识培训。

- ✓ **餐后操作间**要保持清洁干燥，严禁生食和熟食品混用，避免肉类生食。
- ✓ **食堂**采购人员和供货人员要避免直接手触肉禽类生鲜材料，摘除手套后要及时洗手。
- ✓ **餐厅**每日消毒，就餐结束后要对餐桌、坐椅等进行消毒。

四、新冠肺炎的防控知识

(三) 开学后

疫情防控小组

教职员工

学生管理人员及学生

公共场所管理人员

四、新冠肺炎的防控知识

(三) 开学后——疫情防控小组

保持信息畅通。

开学后实行封闭式管理，进出校门需监测体温和登记。

- 各部门每日统计教职员工上班情况、学生管理人员每日统计学生上学情况。
- 若有可疑症状者，及时就医，并报告疫情防控小组。

四、新冠肺炎的防控知识

(三) 开学后——教职员工

工作日每日按时上班。

其余参照开学当天要求，有可疑情况立即报告疫情防控小组。

四、新冠肺炎的防控知识

(三) 开学后——教职员工

对缓入学学生开展网络教学、远程辅导答疑。



四、新冠肺炎的防控知识

(三) 开学后——公共场所管理人员

参照开学当天的措施，设置适量的体温监测点。

有可疑情况立即报告疫情防控小组。



四、新冠肺炎的防控知识

(三) 开学后——学生管理人员

✓可利用LED屏、墙报、校内广播、专业课堂等多种形式进行宣传，让学生掌握有关的消毒知识，注意勤洗手，搞好个人卫生，养成良好的卫生习惯。

✓组织学生认真做好教室内外的环境卫生，加强教室、办公室和室内活动场所等通风换气；对易接触或污染的物体表面每天进行湿性清洁，必要时可采取消毒方法。

四、新冠肺炎的防控知识

(三) 开学后——学生管理人员

- ✓ 落实学生晨、中、晚检、因病缺勤病因追查与登记制度，做到病例早发现、早报告、早隔离。发现发热、流感样病例在短期内异常增多等情况，要及时向主管部门和当地疾控中心报告。
- ✓ 在疫情结束前，停止大型聚集性集体活动。

四、新冠肺炎的防控知识

(三) 开学后——学生管理人员教育学生

✓ 远离传染源：避免到封闭、空气不流通的公众场所和人多集中的地方，必要时佩戴口罩。尽量避免在未加防护的情况下接触野生动物和养殖动物。避免近距离接触任何发热、咳嗽等症状的人。

四、新冠肺炎的防控知识

(三) 开学后——学生管理人员教育学生

✓注意卫生：饭前便后，接触公用物体如扶手、门柄、电梯按钮、公用电话后或双手被呼吸道分泌物污染后，应用肥皂或抗菌洗手液和流动水采用七步洗手法进行洗手。洗手后用清洁的毛巾或纸巾擦干，不要共用毛巾。必要时用75%的乙醇或有效碘含量为3000mg/L-5000mg/L的消毒溶液擦拭1-3分钟。

四、新冠肺炎的防控知识

(三) 开学后——学生管理人员教育学生

✓注意卫生：咳嗽和打喷嚏时用纸巾或屈肘遮掩口鼻，防止飞沫传播。不要随地吐痰，应将口、鼻分泌物用纸巾包好，弃置于有盖垃圾桶内。保持手卫生。咳嗽、饭前便后、接触或处理动物排泄物后，要用流水洗手，或者使用含酒精成分的免洗手消毒液。

四、新冠肺炎的防控知识

(三) 开学后——学生管理人员教育学生

✓开窗通风：保持室内空气的流通，如周围有呼吸道症状病人时，应增加通风换气的次数，**每次至少30分钟**，开窗时要避免穿堂风，注意保暖。

✓增强免疫：保持健康的生活方式，加强体育锻炼，注间休息，避免过度劳累，多吃蔬菜水果，多喝水，增加机体免疫力。

四、新冠肺炎的防控知识

(四) 疫情解除

疫情防控小组

教职员工

学生管理人员

公共场所管理人员

四、新冠肺炎的防控知识

(四) 疫情解除——疫情防控小组

对疫情防控情况进行归纳总结，形成文字资料备查。

传达疫情解除信号，各部门通知教职员工，各学生管理人员通知学生。

回收疫情防控设施和物资，清洁消毒，归纳整理后入仓库保存。

四、新冠肺炎的防控知识

(四) 疫情解除——教职员工

恢复正常教学秩序。

各司其职，加强防范。



四、新冠肺炎的防控知识

(四) 疫情解除——学生管理人员

向学生传达疫情解除信号

- ✓提醒在疫区（如湖北省）居住或旅行的学生，可以入学。
- ✓做好缓入学学生的体温监测和登记，如有可疑症状让其就医。
- ✓做好缓入学学生的心理辅导。



坚定信心 同舟共济

科学防治 精准施策

坚决打赢疫情防控阻击战

勤洗手 / 戴口罩 / 少出门 / 少聚集 / 不恐慌



谢谢!